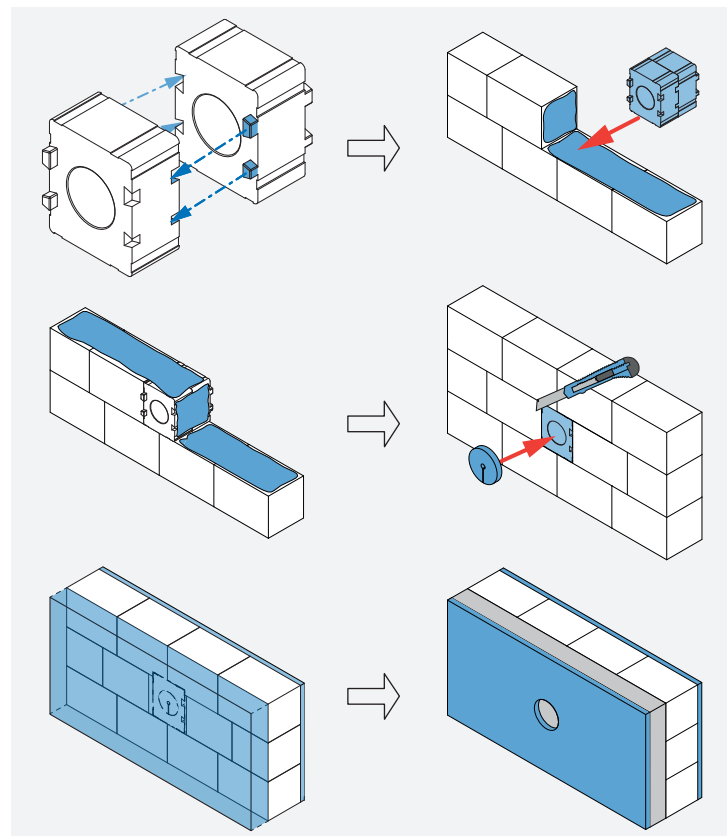


## Wandebaublock WEB D120 einsetzen Mounting the wall installation block WEB D120

### Lüftungsgeräte / Ventilation units

av100

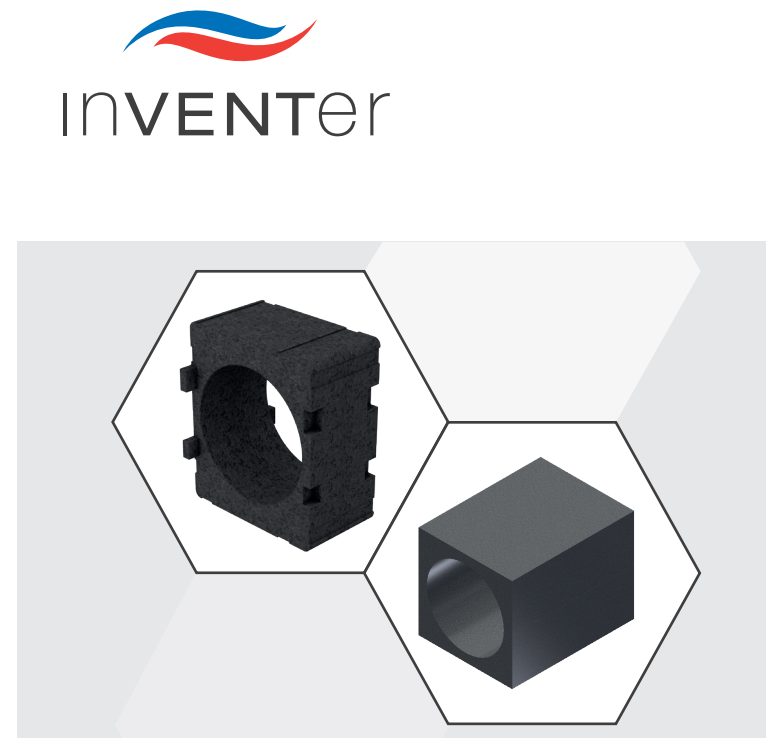


## Wandebaublock WEB D180 einsetzen Mounting the wall installation block WEB D180

### Lüftungsgeräte / Ventilation units

iV-Smart+, iV-Smart+ Corner, iV-Smart+ Sylt, iV-Light,  
VENTOsan JW, VENTOsan SP

- 1 Stecken Sie die Wandebaublöcke ineinander, bis Sie ein Blocksystem der Stärke Ihres Mauerwerks erreicht haben.** Put together the wall installation blocks, until you reach a system of your masonry's thickness. 
- 2 Setzen Sie das Blocksystem an der entsprechenden Stelle ins Mauerwerk ein. Beachten Sie die Mindestabstände!** Insert the block system into the appropriate place in the masonry. Observe the minimum distances!
- 3 Mauern Sie das Blocksystem ins Mauerwerk ein.** Wall in the block system.
- 4 Schneiden Sie überstehende Teile des Wandebaublocks nach Abbinden des Mörtels an beiden Seiten mit einem geeigneten Werkzeug (z. B. Stichsäge/Klingenschneider) bündig zum Mauerwerk ab. Verschließen Sie die Öffnung des Wandebaublocks bauseits (Styropor-Scheiben optional als Zubehör), um eine Verschmutzung/Beschädigung zu vermeiden.** Trim protruding parts of the wall installation block system on both sides until they are flush with the masonry once the mortar has set. Use a suitable tool (e. g. jigsaw or cutter). Close the round opening to prevent contamination/damage (protective discs optional available).
- 5 Bringen Sie Dämmung, Außenputz und Innenputz an. Achten Sie darauf, die Öffnung nicht einzudämmen/einzuputzen!** Fit insulation and apply inner plaster as well as exterior render. Make sure not to mask the round opening!



## Wandebaublock WEB Wall installation block WEB

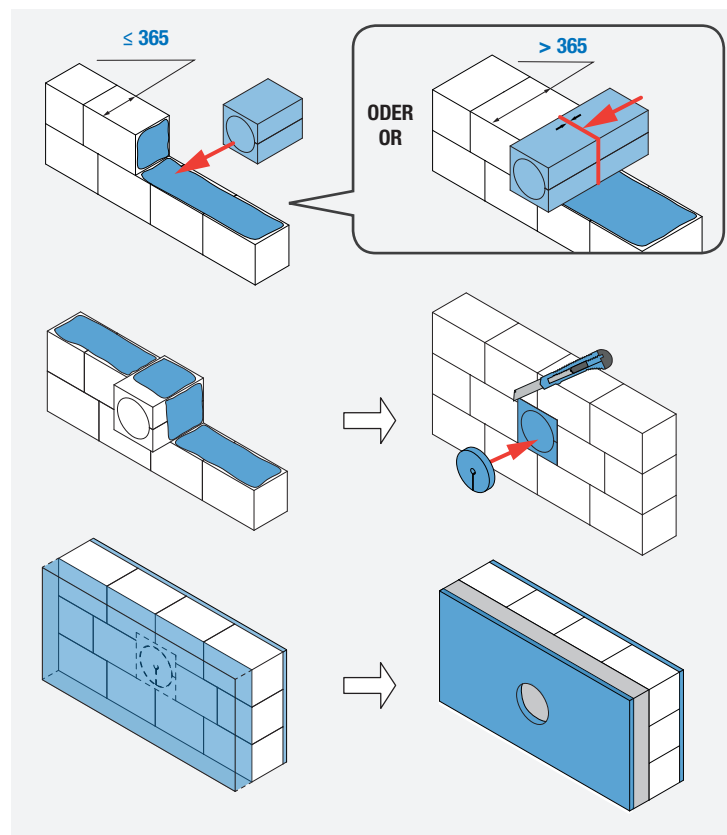


Gebrauchsanleitung / Instructions

## Wandebaublock WEB D230 einsetzen Mounting the wall installation block WEB D230

### Lüftungsgeräte / Ventilation units

iV14-Zero, iV14-Zero Corner, iV14-MaxAir, iV-Twin+



- 1 Setzen Sie den Wandebaublock an der entsprechenden Stelle ins Mauerwerk ein. Beachten Sie die Mindestabstände!** Werden mehrere Wandebaublöcke aneinander gesetzt, befinden sich die Außenflächen mittig im Mauerwerk (rote Markierung). Insert the block into the appropriate place in the masonry. Observe the minimum distances! If several installation blocks are put behind each other (greater wall thicknesses) make sure that the end surfaces must be positioned centered into the masonry (red marking).
- 2 Mauern Sie das Blocksystem ins Mauerwerk ein.** Wall in the block system.
- 3 Schneiden Sie überstehende Teile des Wandebaublocks nach Abbinden des Mörtels an beiden Seiten mit einem geeigneten Werkzeug (z. B. Stichsäge/Klingenschneider) bündig zum Mauerwerk ab. Verschließen Sie die Öffnung des Wandebaublocks bauseits (Styropor-Scheiben optional als Zubehör), um eine Verschmutzung/Beschädigung zu vermeiden.** Trim protruding parts of the wall installation block system on both sides until they are flush with the masonry once the mortar has set. Use a suitable tool (e. g. jigsaw or cutter). Close the round opening to prevent contamination/damage (protective discs optional available).
- 4 Bringen Sie Dämmung, Außenputz und Innenputz an. Achten Sie darauf, die Öffnung nicht einzudämmen/einzuputzen!** Fit insulation and apply inner plaster as well as exterior render. Make sure not to mask the round opening!

### Lieferumfang/Delivery:

- **Wandebaublock WEB D120 V-210x249x120, Art.-Nummer 3008-0080**  
Wall installation block WEB D120 V-210x249x120, Item no. 3008-0080
- **Wandebaublock WEB D180 V-210x249x120, Art.-Nummer 3008-0078**  
Wall installation block WEB D180 V-210x249x120, Item no. 3008-0078
- **Wandebaublock WEB D230 V-280x280x365, Art.-Nummer 3008-0081**  
Wall installation block WEB D230 V-280x280x365, Item no. 3008-0081

### Zubehör für Einbauhilfen & weitere Einbauhilfen:

Accessories for installation aids & further installation helps:

- **Styroporscheibe R-D120x30, Art.-Nummer 3007-0097**  
Protective disc R-D120x30, Item no. 3007-0097
- **Styroporscheibe R-D180x30, Art.-Nummer 3007-0097**  
Protective disc R-D180x30, Item no. 3007-0097
- **Styroporscheibe R-D230x30, Art.-Nummer 3007-0097**  
Protective disc R-D230x30, Item no. 3007-0097
- **Wandebaubausystem Simplex**  
Simplex wall build-in system

inVENTer GmbH  
Ortsstraße 4a  
D-07751 Löberschütz  
+49 36427 / 211-0  
info@inventer.de

www.inventer.eu

Version 07/2020  
Revision 3.1  
5030-0015

Änderungen vorbehalten./Subject to changes.  
Keine Haftung für Druckfehler./No liability for printing errors.

© inVENTer GmbH 1999-2020



## Benutzer- und Sicherheitshinweise

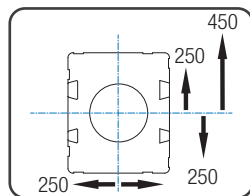
Vielen Dank, dass sie sich für ein inVENTer-Qualitätsprodukt entschieden haben.

Diese Gebrauchsanleitung gibt Ihnen einen Überblick über ihr Produkt und den sicheren Umgang mit ihm. Ein Symbol auf der linken Seite und ein Signalwort vor dem Text kennzeichnen Sicherheits- und Warnhinweise:

- VORSICHT:** Leichter/mittlerer Personenschaden droht unmittelbar.
- HINWEIS:** Sachschaden droht unmittelbar oder möglicherweise.

Lesen Sie sich vor dem Einbau des Wandeinbaublocks die Gebrauchsanleitung sorgfältig durch. Sie ist Teil des Produktes und muss ständig verfügbar sein. Beachten Sie alle aufgeführten Hinweise, um Personen- und Sachschäden zu vermeiden.

- VORSICHT:** Die Montage des Wandeinbaublocks darf nur von eingewiesenem und qualifiziertem Personal unter Beachtung der geltenden Bauvorschriften, der Feuerschutzverordnung und den Unfallverhütungsvorschriften der Berufsgenossenschaften sowie unter Beachtung des aktuellen Stands der Bautechnik erfolgen.
- HINWEIS:** Verwenden Sie den Wandeinbaublock nur entsprechend der Einsatzfälle, die in dieser Dokumentation beschrieben sind.
- HINWEIS:** Prüfen Sie vor dem Einsetzen, welcher Wandeinbaublock für die Wandeinbauhülse Ihres Lüftungsgerätes benötigt wird.
- HINWEIS:** Halten Sie den Wandeinbaublock von allen denkbaren Zündquellen fern (u. a. offene Flammen, Schweißfunken, elektrische Funken).
- HINWEIS:** Beachten Sie die Mindestabstände zu angrenzenden Bauteilen:  
Innenwand: 250 mm umlaufend ab Mittelachsen  
Außenwand: 250 mm umlaufend ab Mittelachsen  
(Ausnahme: 450 mm nach oben, wenn eine Wetterschutzhaube Nova angebracht werden soll.)  
Befragen Sie ggf. Ihren Planer!



## User and safety information

Thank you for purchasing this high quality product from inVENTer!

This instruction provides an overview of the product and the basic safety precautions for safe and proper operation. A symbol on the left side of the instruction and a signal word in front of the text indicate the safety and warning instructions as well as its hazard level:

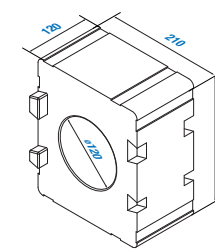
- CAUTION:** indicates direct danger of minor/significant injury.
- NOTE:** indicates imminent or possible damage to property.

Please read the installation instructions carefully before mounting the wall installation block and observe all information provided. These instructions are part of the product, and must be permanently available. Non-observance of safety warnings could result in injury and/or property damage.

- CAUTION:** When installing the wall installation block, observe the applicable building codes, fire protection regulations and accident prevention regulations of the Employer's Liability Insurance Association [Germany] or local equivalent. The installation may only be performed by qualified personnel taking into account the state-of-art in construction engineering.
- NOTE:** Only use the installation block for use described in this document.
- NOTE:** Before mounting, please check which installation block option you need for your ventilation unit's wall sleeve.
- NOTE:** Keep all ignition sources away from the wall installation block (e. g. open flames, welding sparks, electric arcs/sparks).
- NOTE:** Observe the following minimum distances to adjacent components:  
Interior wall: 250 mm surrounding from central axes  
Exterior wall: 250 mm surrounding from central axes  
(Exception: 450 mm upwards, if protective hood Nova is used)  
Consult your planner!

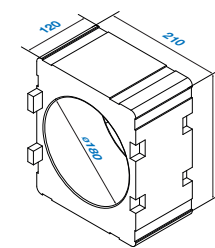
## Technische Details • Specifications

### WEB D120



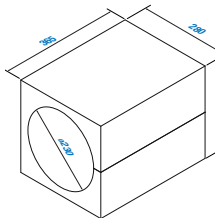
<b>Abmessungen/ Dimensions [mm]</b>	<b>210 x 249 x 120</b>
<b>Innendurchmesser/ Internal diameter [ø, mm]</b>	<b>120</b>
<b>Material/ Material</b>	<b>Neopor F5300 plus</b>
<b>Brandverhalten/ Fire behaviour</b>	<b>(schwer entflammbar/ hardly inflammable)</b>
	• DIN 4102 <b>B1</b>
	• EN-ISO 13501-1 <b>E</b>

### WEB D180



<b>Abmessungen/ Dimensions [mm]</b>	<b>210 x 249 x 120</b>
<b>Innendurchmesser/ Internal diameter [ø, mm]</b>	<b>180</b>
<b>Material/ Material</b>	<b>Neopor F5300 plus</b>
<b>Brandverhalten/ Fire behaviour</b>	<b>(schwer entflammbar/ hardly inflammable)</b>
	• DIN 4102 <b>B1</b>
	• EN-ISO 13501-1 <b>E</b>

### WEB D230



<b>Abmessungen/ Dimensions [mm]</b>	<b>280 x 280 x 365</b>
<b>Innendurchmesser/ Internal diameter [ø, mm]</b>	<b>230</b>
<b>Material/ Material</b>	<b>Neopor WL032</b>
<b>Brandverhalten/ Fire behaviour</b>	<b>(schwer entflammbar/ hardly inflammable)</b>
	• DIN 4102 <b>B1</b>
	• EN-ISO 13501-1 <b>E</b>

## Produktbeschreibung

Die Wandeinbaublöcke dienen als Einbauhilfe für alle Lüftungsgeräte der Produktreihen iV14-Zero, iV-Smart+ und aV100.

Der Wandeinbaublock WEB wird im Rohbau eingesetzt und im Mauerwerk verbaut. Im Wandeinbaublock befindet sich eine runde Öffnung. Sie ersetzt die bei der Montage des Lüftungssystems notwendige Kernbohrung.

Die Wandeinbaublöcke WEB bestehen aus Neopor® mit optimierter spezifischer thermischer Leitfähigkeit und tragen damit zusätzlich zur Wärmedämmung bei.

**WEB D120 / WEB D180:** Die Wandeinbaublöcke sind als Stecksystem aufgebaut.

Durch Zusammenstecken einzelner Wandeinbaublöcke kann das Blocksystem auf alle gängigen Wandstärken erweitert werden. Bauseitig ist der Wandeinbaublock auf die exakt benötigte Stärke des Mauerwerks kürzbar.

Durch Vertiefungen auf der Oberfläche des Wandeinbaublocks wird eine optimale Verbindung zwischen Mörtel und Wandeinbaublock erreicht. Nach dem Zusammenstecken sind die Vertiefungen versetzt angeordnet, um Infiltration zu vermeiden.

**WEB D230:** Die Wandeinbaublöcke werden aneinander gesetzt. Ein Wandeinbaublock ist für Wandstärken bis 365 mm anwendbar. Das Blocksystem kann durch aneinander setzen mehrerer Wandeinbaublöcke beliebig für größere Wandstärken erweitert werden. Bauseitig ist der Wandeinbaublock auf die exakt benötigte Stärke des Mauerwerks kürzbar.

## Product overview

The wall installation block is available as an option for easy installation of the ventilation unit's of product ranges iV14-Zero, iV-Smart+, and aV100.

The wall installation block WEB is inserted into the structural work and built into the masonry. A round opening is situated in the wall installation block. It replaces the necessary core drilling when mounting the ventilation unit.

The wall installation block WEB is made of Neopor® with an optimised specific thermal conductivity. Thus, it contributes to the thermal insulation.

**WEB D120 / WEB D180:** The wall installation blocks are designed as a plug-in system. One wall installation block has a depth of 120 mm. By putting together single wall installation blocks the block system may be expanded on site. By cutting the wall installation block it can be shortened on site to every common wall thickness.

An optimal connection between mortar and wall installation block is accomplished by the grooves on the surface of the wall installation block. After putting together different wall installation blocks the grooves are staggered to avoid occurring infiltration.

**WEB D230:** The wall installation blocks are rowed up one behind another. One wall installation block is applicable for wall thicknesses up to 365 mm. By putting together single wall installation blocks the block system may be expanded on site. By cutting the wall installation block it can be shortened on site to every common wall thickness.

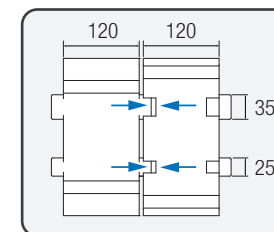
## Montagehinweise • Installation advices

- Die Anzahl der benötigten Wandeinbaublöcke richtet sich nach der Stärke des Mauerwerks (Mauerstein ohne Putz oder Dämmung!)**

The quantity of installation blocks needed is determined by the masonry's thickness (brick without plaster/render and insulation!)

WEB D120 / WEB D180		WEB D230	
Mauerwerk/ Masonry [mm]	Anzahl/Quantity	Mauerwerk/ Masonry [mm]	Anzahl/Quantity
240	2	≤ 365	1
300	3		
365	3	> 365	2
425	4		

- Die Keilezinken am WEB D120/WEB D180 haben unterschiedliche Größen. Verbinden Sie diese beim Zusammenstecken mit den Löchern der entsprechenden Größe.** The pins on **WEB D120/WEB D180** have different sizes. Take care to connect the pin and the gap of the same size when putting together the wall installation blocks.



- Setzen Sie die Wandeinbaublöcke WEB D230 bei Wandstärken über 365 mm so ins Mauerwerk ein, dass die Außenflächen beider Blöcke (rote Fläche) mittig im Mauerwerk sitzen. Dadurch gewährleisten Sie beim Einmörteln die größtmögliche Auflagefläche.** Insert the blocks **WEB D230** for wall thicknesses over 365 mm in such a way, that the end surfaces (red marking) are centered in the masonry. Thus, a large contact area is ensured when walling in the block system.

